

平成21年度

事業概要

(自 平成21年4月1日 ～ 至 平成22年3月31日)

社会福祉法人 駿河会

特別養護老人ホーム 晃の園

ケアハウス ラポーレ駿河

ラポーレ駿河ホームヘルプサービス

晃の園デイサービスセンター

デイサービスセンター嘉響

晃の園ショートステイ

ラポーレ駿河居宅介護支援事業所

静岡市大川高齢者生活福祉センター

静岡市葵区藁科地域包括支援センター

静岡市葵区服織地域包括支援センター

目 次

I. 法人概要

- 1. 法人概要

II. 施設サービス

- 1. 特別養護老人ホーム 晃の園
- 2. ケアハウス ラポーレ駿河

III. 在宅サービス

- 1. ラポーレ駿河ホームヘルプサービス
- 2. 晃の園デイサービスセンター
- 3. デイサービスセンター嘉響
- 4. 晃の園ショートステイ
- 5. ラポーレ駿河居宅介護支援事業所
- 6. 静岡市大川高齢者生活福祉センター
- 7. 静岡市葵区藁科地域包括支援センター
- 8. 静岡市葵区服織地域包括支援センター

IV. 決算報告

- 1. 決算報告

I 法人概要

法人概要

1 名称 社会福祉法人 駿河会

2 所在地 静岡市葵区富沢1542番地の39

3 理事長 小嶋 きみ子

4 法人概略

昭和	62年	10月	13日	法人許可
昭和	63年	4月	1日	特別養護老人ホーム 晃の園 開設
平成	3年	4月	1日	特別養護老人ホーム 晃の園 増設
平成	8年	4月	1日	ケアハウス ラポーレ駿河 開設
		同		ラポーレ駿河在宅介護支援センター 開設
		同		晃の園デイサービスセンター 開設
		同		ラポーレ駿河ホームヘルプサービス 開設
平成	11年	8月	1日	ラポーレ駿河居宅介護支援事業所 介護保険事業所指定 (2274100110)
平成	11年	10月	1日	ラポーレ駿河居宅介護支援事業所 開設
平成	12年	1月	1日	ラポーレ駿河ホームヘルプサービス 介護保険事業所指定 (2274100110)
平成	12年	3月	1日	晃の園デイサービスセンター 介護保険事業所指定 (2274100110)
		同		晃の園ショートステイ 介護保険事業所指定 (2274100219)
平成	14年	4月	1日	静岡市大川高齢者生活福祉センター 開設
平成	16年	4月	1日	特別養護老人ホーム晃の園 増設(ユニット型) デイサービスセンター嘉響 開設
		同		
平成	18年	3月	31日	ラポーレ駿河在宅介護支援センター 廃止
平成	18年	4月	1日	静岡市葵区藁科地域包括支援センター 開設
平成	20年	7月	1日	静岡市葵区服織地域包括支援センター 開設

II 施設サービス

晃の園施設概要

指定介護老人福祉施設（事業所番号 2274100219）

1. 基本理念

尊厳を守り、ゆとりある生活を共におくる。

2. 運営方針

つむぐ

3. 基本方針

安心して生活できる質の高い介護をめざします。

接遇

接遇の向上及び改善の推進

基本的な生活介護の充実

①起きる ②食事 ③排泄 ④清潔

⑤個別性と自立支援にむけた適切なケアの推進

暮らし

その人らしい手作りの暮らし

情報の発信

地域との連携や交流

4. 職員数

施設長	1	看護職員	4
医師	1	機能訓練指導員	1.7
生活相談員	3	介護支援専門員	2
介護職員	53	管理栄養士	1

5. 利用定員

150 名

5. サービスについて

居室の種別 ユニット型個室（62）・多床室（88）

加算・体制等 日常生活継続支援加算・看護体制加算
夜勤職員配置加算・準ユニットケア加算
個別機能訓練加算・若年性認知症入所者受入加算
初期加算・退所時等相談援助加算・栄養マネジメント加算
口腔機能維持管理加算・看取り介護加算

介護保険給付の対象とならない費用

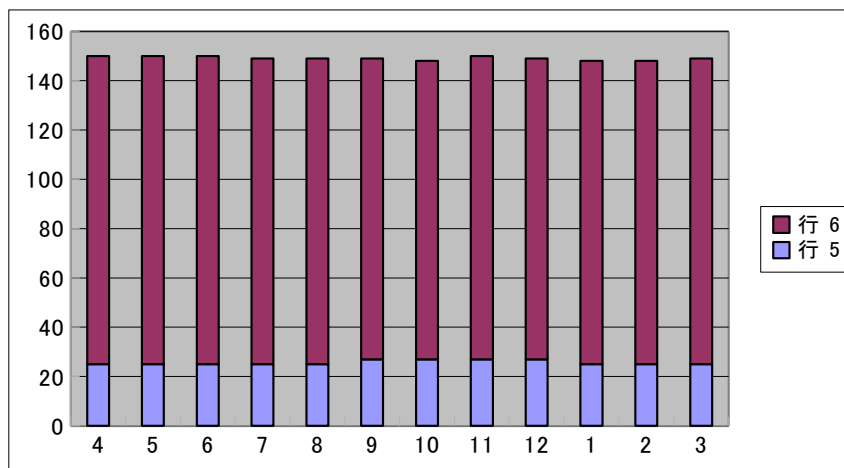
食費・居住費

貴重品管理・理美容・レクリエーション等実費費用

長期入居者状況

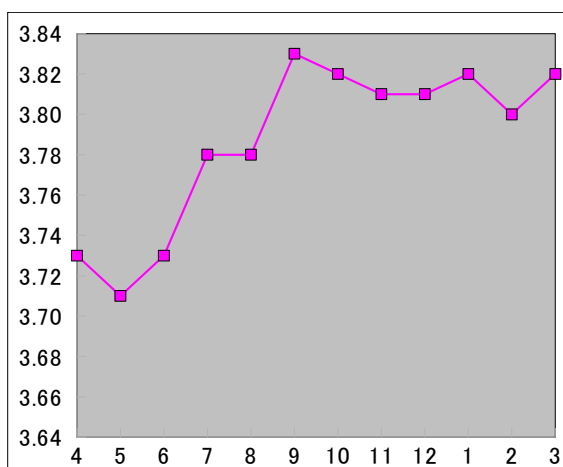
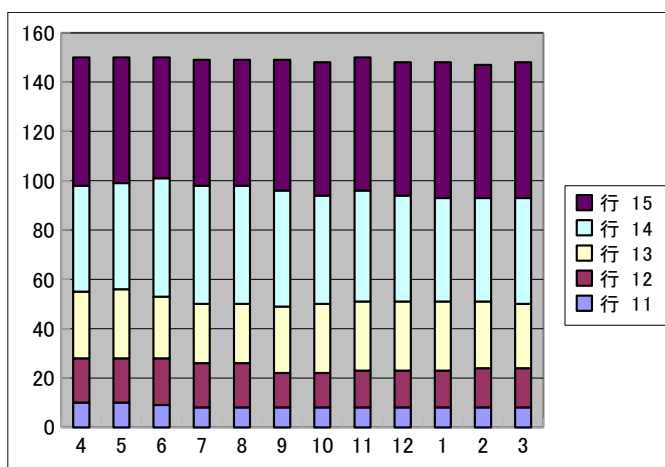
月はじめ入所者数

月	4	5	6	7	8	9	10	11	12	1	2	3	平均
入所者数(月初)	150	150	150	149	149	149	148	150	149	148	148	149	149.08
男性	25	25	25	25	25	27	27	27	27	25	25	25	25.67
女性	125	125	125	124	124	122	121	123	122	123	123	124	123.42
旧措置者	15	15	15	15	15	15	15	15	15	15	15	15	15.00



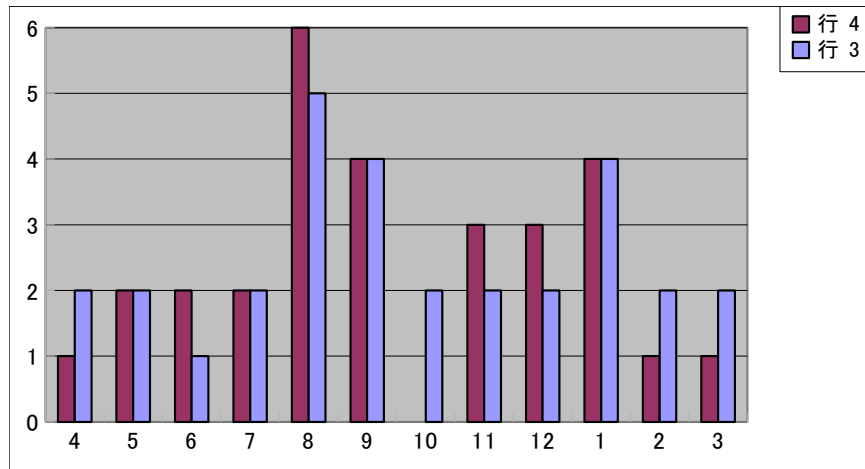
月はじめ介護度別

月		4	5	6	7	8	9	10	11	12	1	2	3	平均
介護度別	1	10	10	9	8	8	8	8	8	8	8	8	8	8.4
	2	18	18	19	18	18	14	14	15	15	15	16	16	16.3
	3	27	28	25	24	24	27	28	28	28	28	27	26	26.7
	4	43	43	48	48	48	47	44	45	43	42	42	43	44.7
	5	52	51	49	51	51	53	54	54	54	55	54	55	52.8
介護度平均		3.73	3.71	3.73	3.78	3.78	3.83	3.82	3.81	3.81	3.82	3.80	3.82	3.79



入退所状況

月	4	5	6	7	8	9	10	11	12	1	2	3	平均	計
新規入所	2	2	1	2	5	4	2	2	2	4	2	2	2.50	30
退所	1	2	2	2	6	4	0	3	3	4	1	1	2.42	29

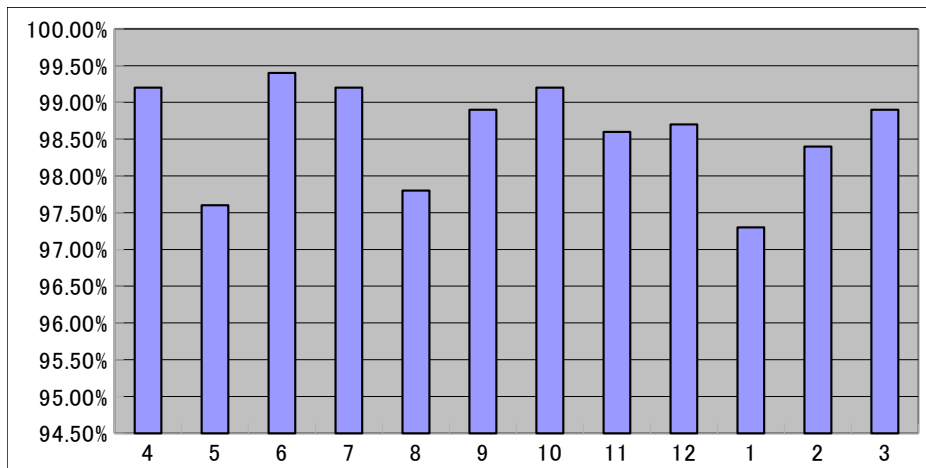


入院・受診状況

月	4	5	6	7	8	9	10	11	12	1	2	3	平均
入院述日数	53	104	19	37	56	23	33	37	47	64	49	46	47.33
入院者数	6	7	4	5	5	5	4	3	5	8	4	4	5.00

一日平均利用者数

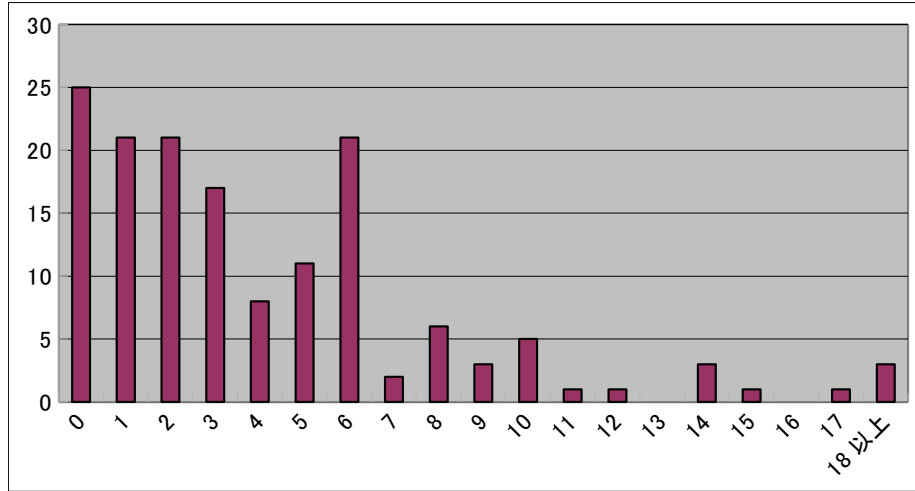
月	4	5	6	7	8	9	10	11	12	1	2	3	平均
1日平均利用者数	148.8	146.4	149.1	148.8	146.7	148.4	148.8	147.9	148.1	146.0	147.6	148.4	147.9
1日当り稼働数	99.2%	97.6%	99.4%	99.2%	97.8%	98.9%	99.2%	98.6%	98.7%	97.3%	98.4%	98.9%	98.6%



平成22年3月31日現在の状況

滞在期間(月単位は切り捨て)

年数	0	1	2	3	4	5	6	7	8	9	10	11	12	13	14	15	16	17	18以上
人数	25	21	21	17	8	11	21	2	6	3	5	1	1	0	3	1	0	1	3



入居経路

	男性	女性	合計
在宅	8	62	70
老健	6	19	25
病院	9	30	39
その他	2	14	16
			150

退去理由(平成21年度)

	男性	女性	合計
在宅復帰	0	0	0
死亡	9	20	29
看取り介護中死亡(再掲)	1	3	4
長期入院	0	0	0
その他	0	0	0
			29

平成21年度 事業実施報告

	法人	事務	防災	感染対策等	職員向け	設備・検査	利用者向け	職員研修	研修事業
毎月	合同会議 四施設会議	事務所会議	防災委員会 避難訓練 安全点検等	感染対策委員会		水質検査 安全衛生委員会	レインボークラブ	詳細は別に定める	詳細は別に定める
4月	辞令 昇の園開園記念 四施設新人研修		消防設備点検(業者)	疥癬対策		設備点検(ユニット) 厨房防鼠防虫消毒	開園記念行事 園だより発行	新人研修	ユニットリーダー研修 認知症介護実践者研修 等
5月	理事会	決算報告				貯水槽点検			
6月					職員健康診断	設備点検(ユニット)	園だより発行		
7月				食中毒予防			入居者健康診断		
8月						設備点検(ユニット)	園だより発行 入居者健康診断 夏祭り		
9月	駿河会全体会議 (上半期)		総合防災訓練			ワックス清掃	敬老会 家族連絡会		
10月	理事会	補正予算	消防設備点検(業者)			設備点検(ユニット) 厨房防鼠防虫消毒	園だより発行		
11月			総合防災訓練	インフルエンザ予防	職員健康診断 インフルエンザ予防接種	カーテンクリーニング	インフルエンザ予防接種		
12月				インフルエンザ予防		設備点検(ユニット)	園だより発行		
1月				ノロウイルス予防	腰痛予防教室				
2月				ノロウイルス予防		設備点検(ユニット)	園だより発行		
3月	理事会 駿河会全体会議	補正予算				ワックス清掃			

※ 各種委員会活動予定詳細は別に定める

※ 職員研修予定は別に定める

平成21年 実習受け入れ表

	4月	5月	6月	7月	8月	9月	10月	11月	12月	1月	2月	3月
社会福祉					英和 1名 8/17～9/2(12日)						英和 1名 2/15～3/2(12日) 静岡福祉大学 1名 2/15～3/2(12日)	
介護福祉		東海 2名(宿泊) 5/25～6/26	中村学園 2名(キャンセル) 6/22～7/25 県短 4名 6/1～26	女子高3年 4名 7/1～16	女子高1年 2名 8/3～5		中村学園 2名(キャンセル) 10/26～11/21	県短 4名 11/2～27	東海 2名(宿泊) 11/16～12/11	女子高2年 4名 12/1～16 女子高1年 2名 12/21～22		女子高1年 2名 3/23～30
介護員養成			中村学園・2名 6/1～6/13	NHK学園1名 7月 10日間	介護労働安定センター 3名 8/18～9/26(10日)							

平成21年度見学受け入れ状況

	4月	5月	6月	7月	8月	9月	10月	11月	12月	1月	2月	3月	合計
見学・研修	静岡信用金庫(51)	県日中友好協議会(7)	なぎさ和楽苑(4)	愛知県設楽苑(5)		海山荘実習(3)	あさがお福祉会(2)レジデンス花(5)					聖隷看護大学(2)	79
				ケアフェイス(7)			民生委員(35)ツアー						42
							かざこしの里(7)美里ヒルズ(5)			岩崎あいの里(4)			16
ボランティア	喫茶ボランティア 金/毎週												→
	ひまわりの会 隔月1												→
	フラワーアレンジメント(月1)					9月で終了							→
	音楽療法(月1)				コンサート(3)								→
	英和女学院高校			花の日訪問(15)									
	その他	天理教(35)	日本舞踊(5)			音楽唱歌:兼高さん(1)					バンドサークル(5)	ハーモニカ大正琴(5)	→
委託事業		ユニットリーダー(30)	→						ユニットリーダー(60)	→			90
									認知症リーダー研修(5)				5

137

232

年間行事

月	全体・棟行事	ユニット行事
4月	季節料理(筍料理・豆ご飯・新玉ねぎかき揚げ) お花見弁当	手作り昼食 手作りおやつ
5月	季節料理 (鰹のたたき・茶そば・桜海老かき揚げ・豆ご飯・柏餅) 八十八夜弁当	お茶会(新茶、和菓子) 手作り昼食
6月	季節料理(桜えびご飯)	手作り昼食
7月	季節料理 (夏野菜カレー・七夕そうめん・土用の日…うなぎ) 七夕御膳弁当	流しそうめん 手作り昼食
8月	季節料理(夏野菜カレー・冷やし中華) 夏祭り(夏祭り弁当)	流しそうめん 手作り昼食
9月	敬老会(赤飯・刺身・煮物など) 季節料理(秋の炊き込みご飯・彼岸…おはぎ) 非常食体験	手作り昼食
10月	季節料理(松茸ご飯) 焼き芋 ソフトクリーム販売	手作り月見団子 手作り昼食
11月	季節料理(栗ご飯・秋刀魚の塩焼き) 立冬弁当	鍋料理 手作り昼食
12月	季節料理(クリスマス・年越しそば) 忘年会(寿司・おでん・お鍋・天ぷら・ケーキ等)	鍋料理 餅つき 手作り昼食
1月	季節料理(おせち料理・七草粥・小正月…小豆粥)	手作り昼食
2月	季節料理(節分…太巻き寿司) 模擬ラーメン屋	手作り昼食 節分(恵方巻き)
3月	季節料理(雛祭り…散らし寿司・彼岸…ぼたもち)	雛祭り(散らし寿司・甘酒) 手作り昼食

ケアハウス ラポーレ駿河 事業概要

1. 基本計画

「真の自立生活を支援すること」「新たななじみの人間関係の創造」

この二つをあらゆる場面で満たすために、きめ細かな配慮で快適な環境を整備し、また、地域の皆さんともなじみ深い間柄になれるように側面から援助する。

2. 職員定数

施設長	1	寮母	2
事務員	1	栄養士	1
相談員	1	調理員	10委託

3. 利用定員

70名

4. サービス内容

食事の提供 : 1日3回 栄養士が高齢者の健康維持や嗜好を考慮してメニューを作成

食事時間	朝食	7:00 ~ 8:30
	昼食	11:30 ~ 13:00
	夕食	17:30 ~ 19:00

入浴の準備 : 温泉気分が楽しめる男女別大浴場で毎日快適入浴
また各階には車椅子対応のいたわり浴槽を設置

入浴時間	月曜日 木曜日	14:00 ~ 22:00
	火水金土日曜日	12:00 ~ 22:00

相談・助言 : 健康面や生活上の悩みに対し職員がアドバイス

緊急時の対応 : 罹病、負傷時には、医療機関へ迅速に連絡対応

協力病院 静岡リハビリテーション病院
静岡富沢病院
永野歯科医院

A. 入居者の状況

1. 入居者年齢

(平成22年3月31日現在)

性別	人数	最高年齢	最低年齢	平均年齢
男性	18人	93歳	70歳	81.95歳
女性	50人	95歳	64歳	82.66歳
計	70人			82.46歳

2. 年齢別入居者状況

(平成22年3月31日現在)

年齢階層	60未満	60～64	65～69	70～74	75～79	80～84	85～89	90～94	95以上	計
男性	0	0	0	1	6	6	3	3	0	19
女性	0	1	1	3	9	16	13	6	1	50
計	0	1	1	4	15	22	16	9	1	69
比率(%)	0	1.5	1.5	5.8	21.7	31.9	23.1	13	1.5	100

4. 入居前生活状況

(平成22年3月31日現在)

区分	自 宅			病院	軽費老人ホーム	その他施設	計
	独居	老人夫婦	家族同居				
男性	3	11	2	2	0	1	19
女性	27	11	6	1	1	4	50
計	30	22	8	3	1	5	69

5. 入居理由

(平成22年3月31日現在)

区分	独居不安 (老人夫婦)	家庭の事情	自炊困難	機能低下	住居問題		
					立ち退き	構造・環境	経済問題
男性	10	6	4	3	3	3	1
女性	31	12	7	9	6	8	1
計	41	18	11	12	9	11	2

6. 入居期間

(平成22年3月31日現在)

	～1年	～2年	～3年	～4年	～5年
男性	2	1	4	1	3
女性	6	1	5	6	5
計	8	2	9	7	8
比率(%)	11.6	2.9	13.0	10.2	11.6
～6年	～7年	～8年	～9年	9.1年以上	計
1	0	0	1	6	19
4	2	1	2	18	50
5	2	1	3	24	69
7.2	2.9	1.5	4.3	34.8	100.0

7. 月別入退去状況

(平成21年4月1日～平成22年3月31日)

区分/月		4	5	6	7	8	9	10	11	12	1	2	3	計
退 去	男												1	1
	女			1	1		1	1			1	1		6
入 居	男					1		1						2
	女	2			1				1			1	1	6
初日現在	男	18	18	18	18	19	19	20	20	20	20	20	20	230
	女	52	52	52	52	51	51	50	50	50	50	50	50	610
	計	70	70	70	70	70	70	70	70	70	70	70	70	840

8. 退去経路

(平成21年4月1日～平成22年3月31日)

区分 性別	自宅	病院	老人福祉 施設	老人保険 施設	死亡	計
男性	0	0	0	0	1	1
女性	2	2	1	0	1	6
計	2	2	1	0	2	7

9. 事務費負担区分の状況

(平成22年3月1日現在)

区分	収入金額	事務費	男性	女性	計	比率
1	1,500,000円以下	7,000円	3	3	6	8.6
		10,000円	4	16	20	28.6
2	1,500,001円～1,600,000円	13,000円	2	4	6	8.6
3	1,600,001円～1,700,000円	16,000円	1	6	7	10
4	1,700,001円～1,800,000円	19,000円	1	1	2	2.8
5	1,800,001円～1,900,000円	22,000円	0	1	1	1.4
6	1,900,001円～2,000,000円	25,000円	1	2	3	4.3
7	2,000,001円～2,100,000円	30,000円	1	2	3	4.3
8	2,100,001円～2,200,000円	35,000円	1	3	4	5.7
9	2,200,001円～2,300,000円	40,000円	1	2	3	4.3
10	2,300,001円～2,400,000円	45,000円	1	2	3	4.3
11	2,400,001円～2,500,000円	50,000円	0	3	3	4.3
12	2,500,001円～	56,200円	4	5	9	12.8
合 計			20	50	70	100

10. 入院の状況

(平成21年4月1日～平成22年3月31日)

性別 / 月		4	5	6	7	8	9	10	11	12	1	2	3	延人数計	実人数
男 性	延べ人数	0	0	1	0	0	0	0	0	0	0	0	0	1	1
	実人数	0	0	1	0	0	0	0	0	0	0	0	0		
女 性	延べ人数	2	3	3	3	2	3	4	2	2	3	3	2	32	11
	実人数	2	3	3	3	2	3	4	2	2	3	3	2		
計	延べ人数	2	3	4	3	2	3	4	2	2	3	3	2	33	12
	実人数	2	3	4	3	2	3	4	2	2	3	3	2		

11. 入居者ADL

(平成22年3月31日現在)

入居者69名

(1) 歩行

区 分	自 立				一部介助	計
	独 歩	杖	歩行器	車椅子		
男 性	17	2	0	0	0	19
女 性	35	4	10	1	0	50
計	52	6	10	1	0	69

(2) 入浴

区 分	自 立		一部介助 (各階個人浴室)	計
	1階大浴室	各階個人浴室		
男 性	17	2	0	19
女 性	36	10	4	50
計	53	12	4	69

(3) その他のADL・IADL

		自 立	一部介助	全介助	計
食 事	男	19	0	0	19
	女	50	0	0	50
排 泄	男	19	0	0	19
	女	50	0	0	50
更 衣	男	19	0	0	19
	女	50	0	0	50
配 膳	男	18	1	0	19
	女	49	1	0	50
掃 除	男	16	3	0	19
	女	42	8	0	50
洗 濯	男	19	0	0	19
	女	50	0	0	50
通 院	男	19	0	0	19
	女	50	0	0	50

12. 入居者要介護認定状況

(平成21年4月1日～平成22年3月31日)

区 分	延 人 数	現 在 数
要支援1	88	7
要支援2	92	7
要介護1	19	2
要介護2	8	0
要介護3	7	0
要介護4	0	0
要介護5	0	0
計	214	16

13. 介護保険サービス利用状況

(平成21年4月1日～平成22年3月31日)

サービス内容	延利用者	現在利用者
訪問介護	122	12
通所介護	36	3
福祉用具貸与	0	0

14. ゲストルーム利用状況

(平成21年4月1日～平成22年3月31日)

月	4	5	6	7	8	9	10	11	12	1	2	3	計
人数	44	37	37	44	39	31	19	35	52	12	16	32	398
計	44	37	37	44	39	31	19	35	52	12	16	32	398

15. 趣味の活動状況（複数該当者あり）

（平成22年3月31日現在）

活動内容	開催状況	指導者	参加人数
書道教室	月2回	外部講師	10
手芸教室	週1回	内部講師	10
大正琴	月2回	外部講師	2
歌の会	月1回	外部講師	15
パン教室	隔月1回	外部講師	11
水墨画	月1回	外部講師	4
テレビ体操	平日	ビデオ	10
合唱団	月4回	入居者	4
計			66

平成21年度 ラポーレ駿河年間事業報告

月	事務	行事・生活指導	栄養調理	環境・衛生	防災
4	各種委託業務契約 労働基準監督所届 決算	開所式・入居者懇談会 入居者個人面談	開園記念献立	厨房防虫防鼠消毒 電気設備点検 居室カーテン洗濯・交換	消火設備機器の取扱(職員)
5		入居者個人面談	子供の日献立 母の日献立 リクエスト献立	配管洗浄	消火設備機器の取扱(入居者)
6	職員健康診断	入居者個人面談	父の日献立 串揚げバイキング	エアコンフィルター清掃 職員検便 BSデジタルアンテナ取り付け	昼間地震対応避難訓練
7	不在者投票	七夕	七夕献立 土用の丑の日献立 干物の炭火焼	水質検査 食堂椅子クリーニング エアコン交換工事30台	夜間火災想定避難訓練
8		夏祭り	夏祭り献立 終戦記念日献立 お楽しみ献立		消火訓練(消火散水栓)
9	静岡市指導監査	敬老会	サンマの炭火焼 敬老の日献立(寿司バイキング) お月見献立	防災設備点検	夜間地震想定総合防災訓練
10	職員全体会議 不在者投票		お楽しみランチ シダックスマザーフードメニュー	居室カーテン洗濯・交換 TU-KAアンテナ撤去工事	自動火災報知設備の取扱
11		入居者作品展 入居者健康診断	餃子バイキング 鍋料理	園内ガラス・網戸清掃	夜間火災想定総合防災訓練
12	年末大掃除	クリスマス もちつき大会	クリスマス献立 年越しそば 天皇誕生日献立	厨房防鼠防虫消毒 園内カーペット・ワックス清掃 水質検査	消火設備機器の取扱(職員)
1		お年玉抽選会	正月お節料理 七草がゆ 小豆がゆ 鏡開き	女子風呂天井工事	昼間火災対応避難訓練
2		梅見 収入申告相談会 山水園お茶会	節分献立 建国記念日献立		防災倉庫の点検 発電機の運転
3	次年度計画	花見	ひな祭り献立 ステーキ献立 春分の日献立	受水槽・高架水槽清掃 浴槽レジオネラ菌検査 防災設備点検	夜間地震想定避難訓練

Ⅲ 在宅サービス

ホームヘルプサービス 事業概要

(事業所番号 2274100110)

1. 基本計画

静岡市中藁科、清沢、大川地区をテリトリーとして、要支援状態または要介護状態にある利用者に対し、ホームヘルパーを派遣して介護サービスを行うことによって、その利用者が健全で健やかな在宅生活を送れるように援助するとともに、家族の介護負担の軽減を図ることを目的とする。

2. 職員数

常勤ヘルパー	2 名
非常勤ヘルパー	4 名

3. サービス内容

- 食事、排泄、衣服着脱、入浴、身体の清拭、洗髪等の介護、通院の介護及びその他必要な身体介護
- 調理、衣服の洗濯・補修、住居等の清掃、整理整頓、生活必需品の買物及びその他必要な家事
- 生活、身上、介護等に関する相談、助言
- 介護予防生活支援型家事援助サービス

4. 担当区域

羽鳥 服織西 南藁科 中藁科 清沢 大川

A. 利用者の状況

1. 利用者年齢

平成22年3月31日現在

性別	人数	最高年齢	最低年齢	平均年齢
男性	12人	94歳	69歳	81.08歳
女性	28人	94歳	70歳	83.96歳
計	40人			83.10歳

2. 寝たきり度ランク別人数

平成22年3月31日現在

生活自立	準寝たきり		寝たきり (座位可)		寝たきり (座位不可)	
	J 1・2	A 1	A 2	B 1	B 2	C 1
23	4	7	1	5	0	0

3. 痴呆度ランク別人数

軽度(Ⅰ)	9
中度(Ⅱ)	1
重度(ⅢⅣⅤ)	4

4. 世帯区分

独居	21
夫婦	3
家族	16
計	40

5. 地区別利用世帯

清沢	10
大川	4
中藁科	3
ラポーレ駿河	12
その他	11
計	40

平成22年3月31日現在

B. 活動状況

平成22年3月末現在

6. 介護度ランク

要支援1	8人
要支援2	11人
介護度1	5人
介護度2	4人
介護度3	5人
介護度4	3人
介護度5	4人

7. 派遣回数(延べ)

生活援助	537	回
身体介護	2444	回
身体+生活	161	回
予防訪問介護	1317	回
計	4459	回

8. 廃止者数

死亡	3人
入所・入院	5人
その他	4人
計	12人

9. 活動状況 (予防含む)

	担当世帯数	訪問回数	サービス提供時間
H21 4月	40世帯	410回	403時間 30分
5月	36世帯	291回	286時間 30分
6月	41世帯	378回	373時間 00分
7月	41世帯	415回	402時間 30分
8月	44世帯	402回	435時間 00分
9月	43世帯	376回	365時間 00分
10月	44世帯	398回	389時間 00分
11月	42世帯	352回	349時間 30分
12月	43世帯	369回	370時間 30分
H22 1月	44世帯	337回	340時間 00分
2月	42世帯	340回	338時間 30分
3月	40世帯	391回	383時間 30分
合計	500世帯	4459回	4436時間 30分

晃の園デイサービスセンター 事業概要

1. 基本計画

地域の在宅認知症高齢者に対し、通所により各種サービスを提供することによって、認知症の程度の軽減、生活の助長、社会的孤立感の解消、身体機能の維持向上を図ることを目的とする。

2. 職員数

管理者	1名
生活相談員	3名
介護職員	4名
機能訓練指導員	2名
歯科衛生士	1名

3. 事業内容

○ 認知症対応型通所介護事業（事業所番号 2274100110）

利用者が可能な限りその居宅において、その有する能力に応じ自立した日常生活を営むことができるよう、必要な日常生活上の援助及び機能訓練を行うことにより利用者の社会的孤立の解消及び身体機能の維持ならびに利用者の家族の身体的及び精神的負担の軽減を図る。

利用定員	12名
サービス内容	送迎、健康チェック、機能訓練 食事、口腔ケア、入浴、生活相談等

○ 地域交流事業

地域住民の方々に様々な交流の場を提供する事を目的とする。

A. 利用状況

1. 通所介護事業

(1) 延利用者数

	4月	5月	6月	7月	8月	9月	10月	11月	12月	1月	2月	3月	計
非該当	—	—	—	—	—	—	—	—	—	—	—	—	—
予防型	—	—	—	—	—	—	—	—	—	—	—	—	—
介護保険型	168	152	174	165	150	143	165	168	164	155	164	180	1,948
計	168	152	174	165	150	143	165	168	164	155	164	180	1,948
一日平均	6.72	6.61	6.69	6.35	5.77	6.22	6.35	7.30	7.13	6.74	7.13	6.92	6.66

(2) 介護度別利用者数

	4月	5月	6月	7月	8月	9月	10月	11月	12月	1月	2月	3月
非該当	—	—	—	—	—	—	—	—	—	—	—	—
要支援1	—	—	—	—	—	—	—	—	—	—	—	—
要支援2	—	—	—	—	—	—	—	—	—	—	—	—
要介護1	27	27	33	35	33	15	22	25	25	26	30	29
要介護2	25	22	27	26	25	31	33	30	30	32	30	35
要介護3	53	57	63	54	38	49	49	46	48	38	38	46
要介護4	25	21	30	25	30	24	36	44	46	42	50	55
要介護5	38	25	21	25	24	24	25	23	15	17	16	16

(3) 地区別利用者数

平成21年3月現在

山崎	1	富厚里	1	相俣	3	小島	0
羽鳥	0	奈良間	1	黒俣	3	坂ノ上	1
新聞	2	富沢	1	赤沢	1	日向	1
大原	0	昼居度	1	寺島	1	その他	3

3. 地域交流事業

10月	大川保育園交流会
11月	きよさわ祭り参加
11月	大川収穫祭
12月	大川保育園交流会
2月	大川保育園交流会

平成21年度 晃の園デイサービス年間事業報告

月	事務	行事	防災
4	通所介護計画整理	手作り昼食（散らし寿司・ポテトサラダ） 手作りおやつ（ヨーグルト和え・桜もち・ホットケーキ）	消火設備機器の取扱（職員） （総合設備）
5		手作り昼食（豆ご飯・金平牛蒡） 手作りおやつ（柏もち・フルーツポンチ）	地震想定避難訓練
6	職員健康診断	手作り昼食（きゅうり揉み・チキンライス） 手作りおやつ（ヨーグルト和え・ベビーケーキ・蜜団子）	消火設備の取扱（職員） （消火器）
7		手作り昼食（肉じゃが・流しそうめん） 手作りおやつ（どら焼き・ポテトチーズピザ・ケーキ） 七夕飾り付け	火災想定避難訓練
8		手作り昼食（南瓜のヨーグルトサラダ・散らし寿司） 手作りおやつ（フルーツアイス・かき氷）	消火設備の取扱（職員） （キャラバン積載消火器）
9		手作り昼食（里芋ご飯・具だくさん汁） 手作りおやつ（スイートポテト・ぼたもち）	地震想定避難訓練
10		手作り昼食（芋ご飯・豚汁） 手作りおやつ（麦焦がし・焼き芋・ホットケーキ） 大川保育園交流会	消火訓練（職員） （水消火器）
11		手作り昼食（里芋煮物・柿サラダ） 手作りおやつ（お好み焼き・茶巾絞り・ヨーグルト和え） きよさわ祭り・大川収穫祭	火災想定避難訓練
12	年末大掃除	手作り昼食（けんちん汁・きのこご飯） 手作りおやつ（お汁粉・ケーキ） 大川保育園交流会・クリスマス会	地震想定避難訓練
1		手作り昼食（白菜の煮浸し・散らし寿司） 手作りおやつ（お汁粉・さつま芋の白玉団子）	消火設備の取扱（職員） （消火栓）
2		手作り昼食（稲荷寿司・おでん） 手作りおやつ（焼きリンゴ・たこ焼き） 大川保育園交流会・豆まき	火災想定避難訓練
3	次年度計画	手作り昼食（親子丼・あげ飯） 手作りおやつ（ぼたもち・ケーキ・ホットケーキ）	消火訓練（職員） （消火栓）

デイサービスセンター嘉響 事業概要

1. 基本計画

過疎化の進んだ地域などの高齢者に対して、介護支援機能、交流機能を総合的に提供することによって、地域の高齢者が安心して健康で明るい生活を送れるよう支援する事を目的とする。

2. 職員数

管理者	1名
生活相談員	2名
看護師	1名
機能訓練指導員	1名
介護職員	3名
歯科衛生士	1名

3. 事業内容

○ 通所介護事業（事業所番号 2274100219）

在宅で生活する虚弱老人の方を日帰りでお預かりし、日常生活の援助、社会的孤立の解消、心身機能の維持向上等を図るとともに、ご家族の身体的、精神的負担の軽減を図ることを目的とする。

利用定員 25名

サービス内容 送迎、健康チェック、食事、入浴、
機能訓練、生活相談等

○ 地域交流事業

地域住民の方々に様々な交流の場を提供する事を目的とする。

A. 利用状況

1. 通所介護事業

(1) 延利用者数

	4月	5月	6月	7月	8月	9月	10月	11月	12月	1月	2月	3月	計
介護保険給付	125	112	134	128	121	116	123	105	95	69	82	108	1,318
介護予防給付	103	83	101	100	93	97	109	95	105	100	108	108	1,202
生きがい事業	10	9	10	13	6	10	11	12	9	8	9	9	116
計	238	204	245	241	220	223	243	212	209	177	199	225	2,636
一日平均	11.3	11.3	11.1	11.0	10.5	11.7	11.6	11.2	11.0	9.4	10.5	10.2	11.02

(2) 介護度別実人数

平成22年3月現在

非該当	要支援1	要支援2	要介護1	要介護2	要介護3	要介護4	要介護5
3	19	8	11	6	1	0	0

(3) 地区別利用者数

平成22年3月現在

杉尾	3	鍵穴	5	富沢	2	新聞	2
黒俣	8	寺島	7	大原	3	ラポーレ	3
相俣	3	坂本	2	水見色	4	羽鳥	2
昼居度	4	赤沢	0	富厚里	3	牧ヶ谷	1

2. 地域交流事業

11月	清沢祭り参加
月	
月	

晃の園ショートステイ 事業概要

(事業所番号 2274100219)

施設の概要

施設区分	併設型・空床利用型, 多床室
利用定員	20名
職員構成	管理者, 医師(嘱託), 介護職員, 看護職員, 生活相談員, 管理栄養士, 機能訓練指導員
建物の構成	居室[多床室4, 個室4(多床室扱い)], 食堂, キッチン, デイルーム, トイレ(3ヶ所), 浴室(一般浴, リフト浴, 特殊浴槽)
営業日	年中無休
送迎体制	対応可(ただし, 土日祝日は不可)
加算状況	機能訓練体制加算 看護体制加算 夜勤職員配置加算 サービス提供体制強化加算 送迎加算
保険給付の対象と ならない費用	食費 滞在費 衣類貸与代 日常生活費用(散髪代など)

平成21年度の利用状況の概要

月別利用状況

月	利用日数			1日平均 利用者数	平均 介護度*	送迎 回数	新規 利用者数	
	男性	女性	合計					
4月	123	421	544	22.6%	18.1	3.56	136	4
5月	134	482	616	21.8%	19.9	3.61	132	1
6月	160	421	581	27.5%	19.4	3.61	150	5
7月	148	445	593	25.0%	19.1	3.65	152	4
8月	106	460	566	18.7%	18.3	3.59	144	3
9月	104	437	541	19.2%	18.0	3.56	139	2
10月	125	430	555	22.5%	17.9	3.57	156	6
11月	138	428	566	24.4%	18.9	3.64	152	5
12月	103	438	541	19.0%	17.5	3.42	154	2
1月	102	460	562	18.1%	18.1	3.44	149	3
2月	89	430	519	17.1%	18.5	3.34	144	2
3月	113	461	574	19.7%	18.5	3.46	157	4
平均	120	443	563	21.4%	18.5	3.54	147	3.4
H20年度平均	108	424	532	20.3%	17.5	3.56	134	3.9

* 平均介護度:要介護度に利用日数を乗じた数の総和を,総利用日数で除した数

要介護度別年間利用日数

	男	女	合計	割合	平成20年度
要支援1	0	12	12	0.2%	0.2%
要支援2	0	61	61	1.0%	0.1%
要介護1	28	849	877	13.8%	9.7%
要介護2	157	528	685	10.8%	12.2%
要介護3	407	642	1049	16.5%	19.5%
要介護4	464	1546	2010	31.6%	28.1%
要介護5	385	1659	2044	32.1%	30.2%

利用のあった居宅介護支援事業所数

居宅介護支援事業所の所在地	数	平成20年度
葵区	22	19
駿河区	5	6
川根本町	0	1
焼津	0	1
合計	27	27

送迎範囲(原則として車で片道30分圏内)

	地区	晁の園からの道のり
北端	大間地区	約25Km
西端	黒俣	約10Km
東端	中田本町	約16Km
南端	広野	約17Km

居宅介護支援事業所 事業概要

(事業所番号 2274100110)

1. 基本計画

市町村からの委託を受けて、要介護認定に係る訪問調査を実施します。また、要介護者等の依頼を受けて介護サービス計画を作成するとともに、その計画に基づいてサービスの提供が確保されるよう、事業者との連絡調整、介護保険施設の紹介および、その他の便宜の提供を行うことを目的としています。

2. 職員数

管 理 者	1 名
介護支援専門員	10 名
内 訳	
常 勤 (専従)	2 名
常 勤 (兼務)	1 名
非常勤 (専従)	7 名

3. 事業内容

- 利用者の要介護認定等に係る申請について、利用者の意思を確認した上で、申請の代行等必要な援助を行います。
- 利用者の心身の状況、その置かれている環境、利用者及びその家族の希望等を考えて、居宅サービス計画を作成します。
- 居宅サービス計画に基づく居宅サービスの提供が確保されるよう、指定居宅サービス事業者等との連絡調整その他の便宜の提供を行います。
- 居宅サービス計画作成後においても、利用者及びその家族、指定居宅サービス事業者等との連絡を継続的に行うことにより、居宅サービス計画がどのように実施されているかを把握し、必要に応じて居宅サービス計画の変更その他の便宜の提供を行います。

A. 居宅介護支援事業所活動状況

1. 要介護認定申請代行件数

	4月	5月	6月	7月	8月	9月	10月	11月	12月	1月	2月	3月	合 計
新 規	0	0	0	0	0	0	1	0	1	0	1	0	3
更 新	14	3	10	10	9	7	10	6	8	10	9	7	103
変 更	0	0	3	0	3	0	3	0	0	1	0	1	11
合 計	14	3	13	10	12	7	14	6	9	11	10	8	117

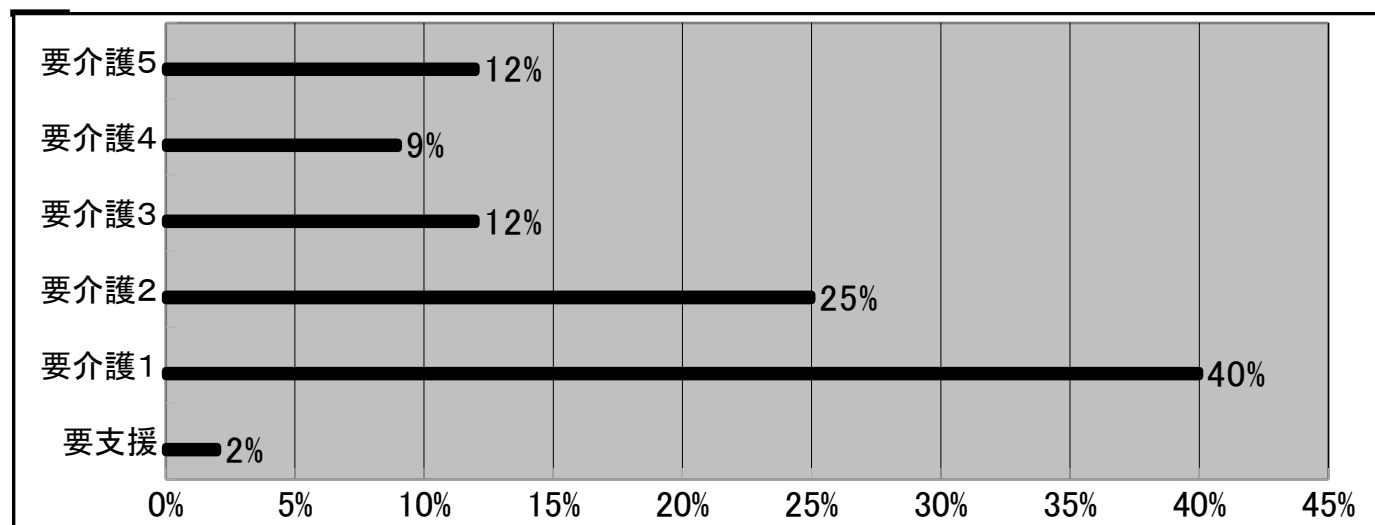
2. 要介護認定訪問調査件数

	4月	5月	6月	7月	8月	9月	10月	11月	12月	1月	2月	3月	合 計
在 宅	5	5	5	5	5	5	5	5	5	5	5	5	60
自施設	0	0	0	0	0	0	0	0	0	0	0	0	0
他施設	0	0	0	0	0	0	0	0	0	0	0	0	0
合 計	5	5	5	5	5	5	5	5	5	5	5	5	60

3. 在宅サービス計画作成件数

	4月	5月	6月	7月	8月	9月	10月	11月	12月	1月	2月	3月	合 計
要支援	3	3	3	3	3	3	3	3	4	4	5	4	41
要介護1	51	49	51	52	54	56	59	56	50	51	53	53	635
要介護2	30	31	31	32	31	35	33	33	36	35	34	38	399
要介護3	14	15	15	15	16	16	18	16	14	17	18	18	192
要介護4	13	13	11	11	13	11	12	13	14	12	12	12	147
要介護5	17	17	16	17	16	15	17	16	15	14	13	12	185
合 計	128	128	127	130	133	136	142	137	133	133	135	137	1599

4. サービス利用率(利用限度基準額)



静岡市大川高齢者生活福祉センター 事業概要

1. 基本計画

事業者を静岡市とし、過疎化の進んだ地域などの高齢者に対して、介護支援機能、居住機能及び交流機能を総合的に提供することによって、地域の高齢者が安心して健康で明るい生活を送れるよう支援することを目的とする。

2. 職員数

管理者（センター長）	1名
生活相談員	4名（内非常勤2名）
看護師	2名（内非常勤1名）
機能訓練指導員	2名（内非常勤1名） 看護師と兼務
栄養士・調理員	1名（内非常勤1名）
介護職員	6名（内非常勤3名）
生活支援員	2名（内非常勤2名）

3. 事業内容

- 通所介護事業・介護予防・生活支援型生きがい活動支援事業所
（事業所番号 2274101134）

在宅で生活する高齢者の方に日帰りで施設をご利用していただき、日常生活の援助、社会的孤立感の解消、心身機能の維持向上等を図るとともに、ご家族の心身的、精神的負担の軽減を図ることを目的とする。

サービス内容	送迎、健康チェック、食事、入浴、機能訓練、生活援助、アクティビティなど
利用定員	20名

- 居住部門（生活支援型居室）

高齢などのため、自宅において生活するのが不安がある者に対して、一定期間の居住空間を提供し、各種相談や助言を行うとともに、緊急時にも対応します。

利用居住	5室
------	----

- 地域交流事業

地域住民の方々に交流の場を提供することを目的としている。

A. 利用状況

1. 通所介護事業

(1) 延利用者数

	4月	5月	6月	7月	8月	9月	10月	11月	12月	1月	2月	3月	計
非該当	22	22	27	24	18	22	24	21	25	23	22	22	272
予防型	153	100	138	157	117	128	134	124	103	118	109	135	1,516
介護保険型	64	57	74	78	70	70	85	59	75	86	82	112	912
計	239	179	239	259	205	220	243	204	203	227	213	269	2,700
一日平均	11.38	9.94	10.86	11.77	9.76	11.58	11.57	10.74	10.68	11.95	11.21	12.23	11.16

(2) 介護度別利用者数

	4月	5月	6月	7月	8月	9月	10月	11月	12月	1月	2月	3月
非該当	7	8	7	7	6	6	7	7	7	7	7	6
要支援1	25	22	23	25	23	24	24	23	22	22	22	22
要支援2	9	7	8	9	8	8	8	8	8	8	9	9
要介護1	10	9	10	11	10	8	7	8	7	7	8	9
要介護2	2	2	2	2	3	6	6	5	6	6	4	5
要介護3	1	1	1	1	1	1	2	1	2	2	2	2
要介護4	0	0	0	0	0	0	0	0	0	0	0	0
要介護5	0	0	0	0	0	0	0	0	0	0	0	0

(3) 地区別利用者数

平成22年3月現在

大間	3	諸子沢	6	小島	1		
檜尾	3	日向	14	鍵穴	1		
崩野	2	栃沢	4				
湯ノ島	8	坂ノ上	14				

2. 生活支援型居室

	4月	5月	6月	7月	8月	9月	10月	11月	12月	1月	2月	3月	計
利用者数	0	0	0	0	0	0	0	0	0	0	0	0	0
利用日数	0	0	0	0	0	0	0	0	0	0	0	0	0
利用地域													

3. 地域交流事業

4月	開所記念餅つき大会
11月	大川収穫祭
2月	地域交流会

静岡市葵区藁科地域包括支援センター事業概要

＜ 静岡市委託事業 ＞
(事業所番号 2204200097)

1. 事業の目的

地域包括支援センター事業は、介護保険法の規定に基づき設置された地域包括支援センターにおいて包括的支援事業を実施し、地域住民の心身の健康の保持及び生活の安定のために必要な援助を行い、保健医療の向上及び福祉の増進を包括的に支援することを目的とする。

2. 職員数

管 理 者 (主任介護支援専門員と兼務)	1 名	(常勤)
社会福祉士	1 名	(常勤専従)
介護支援専門員	3 名	(非常勤専従)

3. 事業内容

① 総合相談支援業務

高齢者の相談を総合的に受け止めるとともに、訪問して実態を把握し、適切なサービス、関係機関または制度の利用につなげる等の支援を行う。

② 権利擁護業務

成年後見制度の活用や虐待の対応、消費者被害防止など高齢者の権利擁護に努める。

③ 包括的・継続的ケアマネジメント支援

高齢者に対し包括的かつ継続的なサービスが提供されるよう、地域の多様な社会資源を活用したケアマネジメント体制の構築を支援する。

④ 介護予防ケアマネジメント

介護予防事業、予防給付が効果的かつ効率的に提供されるよう、適切なケアマネジメントを行う。

A. 静岡市葵区藁科地域包括支援センター活動状況

1. 総合相談支援業務

区分／月	4月	5月	6月	7月	8月	9月	10月	11月	12月	1月	2月	3月	合計
当事者数	38	22	37	23	31	53	36	26	25	37	41	44	413
うち継続となったケース	12	7	13	8	11	12	3	0	5	12	4	6	93

2. 相談種別(複数選択有)

相談種別／月		4月	5月	6月	7月	8月	9月	10月	11月	12月	1月	2月	3月	合計
総合相談支援	介護保険制度に関すること	15	4	12	7	20	22	23	15	19	22	24	29	212
	在宅福祉サービスに関すること	9	6	2	2	4	1	6	4	0	2	2	7	45
	施設入所等に関すること	1	3	1	1	2	0	1	0	0	1	0	1	11
	病院・施設～退院に向けての相談	2	0	3	0	1	5	1	0	1	2	0	0	15
	その他(医療・健康・介護方法等)に関すること	6	8	11	0	5	9	4	7	0	6	12	7	75
権利擁護	虐待・虐待の疑いのある事例	1	0	3	1	1	0	0	3	0	4	0	0	13
	支援困難事例	0	1	1	0	0	0	3	3	0	0	0	0	8
	権利擁護・成年後見制度に関すること	0	0	0	4	0	1	0	0	0	0	0	0	5
	消費者被害に関すること	0	0	0	0	0	0	0	0	0	0	1	0	1
介護予防	特定高齢者の介護予防ケアマネジメント	1	1	0	0	0	0	0	0	0	0	2	0	4
	要支援者の介護予防ケアマネジメント	2	2	0	0	0	4	0	0	0	0	0	0	8
	その他の介護予防に関すること	0	0	0	0	1	6	0	0	0	0	2	0	9
ケアマネ支援	ケアマネジメントに関すること		0	0	0	0	0	0	0	0	1	0	0	1
その他		1	0	5	8	2	15	3	0	5	0	0	0	39
合計		38	25	38	23	36	63	41	32	25	38	43	44	446

3. 新予防給付ケアマネジメント事業(予防プラン請求件数)

区分／月	4月	5月	6月	7月	8月	9月	10月	11月	12月	1月	2月	3月	合計
直営	94	85	89	92	85	88	90	86	88	88	87	87	1059
委託	14	13	14	13	13	13	13	15	14	15	13	16	166
合計	108	98	103	105	98	101	103	101	102	103	100	103	1225

4. 在宅福祉サービス支援事業

サービス種別／月	4月	5月	6月	7月	8月	9月	10月	11月	12月	1月	2月	3月	合計
1. 緊急通報システム	1	1		1		1		2		1	1		8
2. 紙おむつ支給事業		2	1			1						1	5
3. 生きがい支援型通所事業	1												1
4. 自動消化器	1												1
5. 理美容サービス	1											1	2
6. 食事サービス			1		1								2
うち新規申請	4	3	2	1	1	2		2		1	1	2	19

5. 地域包括支援ネットワーク活動等

月	活 動 内 容
4月	各種団体あいさつ回り，民児協会議出席
5月	PR活動，民児協会議出席，町内会長会議出席（藁科北部） 介護者交流会，地域支援連絡会議
6月	民児協会議出席
7月	民児協会議出席，介護予防教室（崩野） ケアマネ支援研修開催
8月	1日福祉体験（小学生），ふれあい支援連絡会議 民児協会議出席
9月	藁科保健福祉センター健康まつり参加，地域支援連携会議 民児協会議出席，ケアマネ全体研修
10月	介護者交流会，ケアマネ支援研修 民児協会議出席
11月	清沢まつり参加，大川収穫祭参加 認知症サポーター講座，警察との情報交換会，大原地区実態把握活動
12月	民児協会議出席 大原地区実態把握活動
1月	民児協会議出席，地域支援連携会議 あおい介護者交流会，大原地区実態把握活動
2月	民児協会議出席 大原地区実態把握活動
3月	民児協会議出席，地域支援連携会議 介護者交流会

静岡市葵区服織地域包括支援センター事業概要

＜ 静岡市委託事業 ＞

(事業所番号 2204200279)

1. 事業の目的

地域包括支援センター事業は、介護保険法の規定に基づき設置された地域包括支援センターにおいて包括的支援事業を実施し、地域住民の心身の健康の保持及び生活の安定のために必要な援助を行い、保健医療の向上及び福祉の増進を包括的に支援することを目的とする。

2. 職員数

管 理 者 (社会福祉士と兼務)	1 名	(常勤兼務)
主任介護支援専門員	1 名	(常勤専従)
看護師	1 名	(常勤専従)
介護支援専門員	0.5 名	(非常勤専従)

3. 事業内容

- ① 総合相談支援業務
高齢者の相談を総合的に受け止めるとともに、訪問して実態を把握し、適切なサービス、関係機関または制度の利用につなげる等の支援を行う。
- ② 権利擁護業務
成年後見制度の活用や虐待の対応、消費者被害防止など高齢者の権利擁護に努める。
- ③ 包括的・継続的ケアマネジメント支援
高齢者に対し包括的かつ継続的なサービスが提供されるよう、地域の多様な社会資源を活用したケアマネジメント体制の構築を支援する。
- ④ 介護予防ケアマネジメント
介護予防事業、予防給付が効果的かつ効率的に提供されるよう、適切なケアマネジメントを行う。

A. 静岡市葵区服織地域包括支援センター活動状況

1. 総合相談支援業務

区分／月	4月	5月	6月	7月	8月	9月	10月	11月	12月	1月	2月	3月	合計
当事者数	113	126	131	105	108	121	132	119	110	129	122	149	1,465
うち継続となったケース	75	93	92	57	52	76	87	80	88	87	88	46	921

2. 相談種別(複数選択有)

相談種別／月		4月	5月	6月	7月	8月	9月	10月	11月	12月	1月	2月	3月	合計
総合相談支援	介護保険制度に関すること	38	58	51	44	35	63	44	62	43	52	61	71	622
	在宅福祉サービスに関すること	6	8	10	14	11	5	2	11	6	3	5	3	84
	施設入所等に関すること	10	10	7	9	11	5	3	7	9	4	10	12	97
	病院・施設～退院に向けての相談	5	6	11	5	6	26	12	15	0	12	7	5	110
	その他(医療・健康・介護方法等)に関すること	47	8	53	45	61	67	57	52	47	58	50	54	599
権利擁護	虐待・虐待の疑いのある事例	7	47	34	16	2	2	5	0	5	8	2	9	137
	支援困難事例	23	6	0	3	0	0	4	1	1	6	4	3	51
	権利擁護・成年後見制度に関すること	2	0	1	2	0	2	4	1	3	4	7	2	28
	消費者被害に関すること	0	0	0	0	0	0	0	0	0	1	0	0	1
介護予防	特定高齢者の介護予防ケアマネジメント	10	0	2	1	3	5	7	7	1	6	0	7	49
	要支援者の介護予防ケアマネジメント	1	7	2	6	5	8	2	1	4	2	6	9	53
	その他の介護予防に関すること	0	1	0	1	0	0	4	2	0	0	1	1	10
ケアマネ支援	ケアマネジメントに関すること	11	6	8	3	1	3	5	6	4	2	9	5	63
その他		14	13	13	9	13	24	61	42	48	61	52	63	413
合計		174	170	192	158	148	210	210	207	171	219	214	244	2,317

3. 新予防給付ケアマネジメント事業(予防プラン請求件数)

区分／月	4月	5月	6月	7月	8月	9月	10月	11月	12月	1月	2月	3月	合計
直営	88	87	89	84	91	88	91	90	89	92	90	81	1,060
委託	30	27	26	27	26	26	27	32	29	26	27	28	331
合計	118	114	115	111	117	114	118	122	118	118	117	109	1,391

4. 在宅福祉サービス支援事業(新規申請)

サービス種別/月	4月	5月	6月	7月	8月	9月	10月	11月	12月	1月	2月	3月	合計
1. 緊急通報システム	0	0	0	0	0	0	0	2	0	0	0	0	2
2. 紙おむつ支給	0	0	0	0	0	0	0	0	0	1	0	1	2
3. 食事サービス	0	1	3	0	2	0	1	0	1	0	0	1	9
4. 理容・美容サービス	1	0	0	0	1	0	0	0	0	0	1	0	3
5. 生きがい支援型通所	0	0	0	0	0	0	0	0	0	0	0	0	0

5. 地域包括支援ネットワーク活動等

月	活 動 内 容
4月	民児協会議出席（服織、藁科）、S型デイサービス参加（服織茶柱） 包括ケア会議（服織民生委員①） 運営推進会議（GH服織、さつきフレンドひかり）
5月	民児協会議出席（服織、藁科）、S型デイサービス参加 ※認知症講座（谷津） 包括ケア会議（服織民生委員②）、広報紙第1号発行（800部町内回覧） 服織地区社協総会参加
6月	包括ケア会議（服織民生委員③）
7月	民児協会議出席（服織、藁科）、S型デイサービス参加（羽鳥大門） 包括ケア会議（服織西民生委員、訪問看護）、広報紙第2号発行（700部町内回覧） 運営推進会議（さつきフレンドひかり）、社協ボランティア講座講師
8月	民児協会議出席（藁科）、S型デイサービス参加（千代） 包括ケア会議（南藁科民生委員）
9月	民児協会議出席（服織、藁科）、老人会参加（小瀬戸ごごの会） 包括ケア会議（傾聴ボランティア・サービス事業所） 藁科保健福祉センター健康まつり参加 ※出張相談
10月	民児協会議出席（服織）、老人会参加（服織第2寿会） 葵区ケアマネ支援研修会①②③、広報紙第3号発行（700部町内回覧） 認知症ミニ講演会（服織民児協）、運営推進会議（GH服織、百葉わらしな）
11月	民児協会議出席（服織、藁科）、B型リハビリ参加（産女やまもも） 包括ケア会議（警察官）、認知症サポーター養成講座（服織地区社協S型ボランティア） 地区社協高齢者の集い参加（西又）、運営推進会議（GHきずな、小規模多機能かのん）
12月	民児協会議出席（藁科）、地区社協高齢者の集い参加（牧ヶ谷） 運営推進会議（さつきフレンドひかり、GH服織、百葉わらしな）
1月	民児協会議出席（服織、藁科） 地区社協高齢者の集い参加（新聞中村、飯間）、広報紙第4号発行（700部町内回覧） おいしく食べていきいき講座参加
2月	民児協会議出席（藁科）、S型デイサービス参加（谷津） 地区社協高齢者の集い参加（新聞会館）、老人会参加（羽鳥いろりばた） 運営推進会議（さつきフレンドひかり、小規模多機能かのん）
3月	民児協会議出席（服織、藁科）、運営推進会議（ニチイ羽鳥） 包括ケア会議（予防プラン）、あおい介護者交流会（服織、藁科） ボランティア銀の会参加

IV 決算報告

財 産 目 録

平成22年3月31日現在

社会福祉法人 駿河会

資産・負債の内訳		金額(千円)
I. 資産の部		
1. 流動資産		
現金	小口現金	25
普通預金	静岡信用金庫 新富支店	265,471
定期預金	静岡信用金庫 新富支店	50,367
定期積立	静岡信用金庫 新富支店	12,000
未収金	3月分介護保険収入等	271,226
立替金	入居者医療費分等	488
前払金	火災保険料	667
その他の流動資産	ラポーレ駿河入居者一時金	56,080
流動資産合計		656,324
2. 固定資産		
(1)基本財産		
建物		
	静岡市葵区富沢1542-39	178,566
	静岡市葵区富沢1542-37	194,446
	静岡市葵区富沢1542-31	833,898
	鉄筋コンクリート造 3階建 7,396.69㎡	
	鉄筋コンクリート造平家建 17.50㎡	
	静岡市葵区富沢1542-46	612,508
	鉄筋コンクリート造 6階建 4,143.98㎡	
建物合計		1,819,418
土地		
	静岡市葵区富沢1542-39 宅地 4,372.75㎡	84,134
	静岡市葵区富沢1542-37 宅地 1,986.75㎡	30,650
	静岡市葵区富沢1542-46 宅地 2,430.33㎡	90,411
	静岡市葵区富沢1542-49 宅地 282.38㎡	8,541
	静岡市葵区富沢1542-31 宅地 3,780.36㎡	111,934
土地合計		325,670
基本財産合計		2,145,088
(2)その他の固定資産		
建物	防災倉庫等	1,447
構築物	造園工事等	8,894
車輛運搬具	キャラバン等	2,098
器具及び備品	耐火金庫等	34,801
権利	電話加入権	220
投資有価証券	しずおか信用金庫出資金	100
人件費積立預金	しずおか信用金庫新富支店普通預金	4,500
修繕積立預金	しずおか信用金庫新富支店普通預金	13,000
備品購入積立預金	しずおか信用金庫新富支店普通預金	2,300
施設整備積立預金	しずおか信用金庫新富支店普通預金	94,000
退職共済預け金	県社会福祉共済会預け金	9,667
その他の固定資産	パソコンソフト	1,260
その他の固定資産合計		172,287
固定資産合計		2,317,375
資産合計		2,973,699
II. 負債の部		
1. 流動負債		
未払金	小山商会等業者支払い	181,844
預り金	社会保険料等	68,708
流動負債合計		250,552
2. 固定負債		
設備資産借入金	医療福祉機構他	672,600
退職給与引当金		9,667
固定負債合計		682,267
負債合計		932,819
差引純資産		2,040,880

貸借対照表

平成22年3月31日現在

(千円)

資産の部				負債の部			
勘定科目	当年度末	前年度末	増 減	勘定科目	当年度末	前年度末	増 減
流動資産	656,326	613,932	42,393	流動負債	250,553	220,268	30,285
現金預金	327,864	308,016	19,849	未払金	181,844	157,343	24,501
未収金	271,226	247,367	23,859	預り金	68,709	62,925	5,783
立替金	488	159	329	固定負債	682,268	759,591	-77,323
前払金	667	1,001	-334	設備資金借入金	672,600	749,800	-77,200
その他の流動資産	56,080	57,390	-1,310	退職給与引当金	9,668	9,791	-123
固定資産	2,317,381	2,365,195	-47,814	負債の部合計	932,820	979,859	-47,038
基本財産	2,145,091	2,204,873	-59,783				
建物	1,819,420	1,879,203	-59,783				
土地	325,671	325,671	0				
その他の固定資産	172,290	160,321	11,969				
建物	1,447	1,644	-197	純資産の部			
構築物	8,894	9,470	-576	基本金	100,896	100,896	0
車輛運搬具	2,099	3,971	-1,873	基本金	100,896	100,896	0
器具及び備品	34,802	45,891	-11,089	国庫補助金等特別積立金	960,031	1,008,284	-48,253
権利	221	221	0	国庫補助金等特別積立金	960,031	1,008,284	-48,253
投資有価証券	100	100	0	その他の積立金	113,800	86,800	27,000
人件費積立預金	4,500	4,500	0	人件費積立金	4,500	4,500	0
修繕積立預金	13,000	11,000	2,000	修繕積立金	13,000	11,000	2,000
備品等購入積立預金	2,300	2,300	0	備品等購入積立金	2,300	2,300	0
施設設備整備積立預金	94,000	69,000	25,000	施設設備整備積立金	94,000	69,000	25,000
退職共済預け金	9,668	9,791	-123	次期繰越活動収支差額	866,160	803,289	62,871
その他の固定資産	1,260	2,433	-1,173	次期繰越活動収支差額 (うち当期活動収支差額)	866,160 89,871	803,289 68,268	62,871 21,603
資産の部合計	2,973,707	2,979,127	-5,420	純資産の部合計	2,040,886	1,999,268	41,618
				負債及び純資産の部合計	2,973,707	2,979,127	-5,420

資金収支計算書

平成22年3月31日現在

(千円)

勘定科目	予 算	決 算	差 異
【経常活動による収支】			
介護保険収入	1,012,116	1,023,677	-11,561
研修事業収入	3,500	3,538	-38
寄附金収入	500	460	40
雑収入	7,720	8,022	-302
借入金利息補助金収入	4,190	4,191	-1
受取利息配当金収入	390	730	-340
経理区分間繰入金収入	6,233	9,178	-2,945
経常収入計(1)	1,034,649	1,049,797	-15,148
人件費支出	605,883	606,559	-676
事務費支出	130,945	131,713	-767
事業費支出	157,230	155,449	1,781
利用者負担軽減額	6,220	6,712	-492
借入金利息支出	15,131	14,943	188
経理区分間繰入金支出	6,233	9,178	-2,945
経常支出計(2)	921,642	924,553	-2,911
経常活動資金収支差額(3)=(1)-(2)	113,007	125,244	-12,237
【施設整備等による収支】			
施設整備等収入計(4)	0	0	0
固定資産取得支出	21,380	21,134	246
施設整備等支出計(5)	21,380	21,134	246
施設整備等資金収支差額(6)=(4)-(5)	-21,380	-21,134	-246
【財務活動による収支】			
借入金元金償還補助金収入	12,200	12,200	0
その他の収入	960	1,613	-653
財務収入計(7)	13,160	13,813	-653
借入金元金償還金支出	77,200	77,200	0
積立預金積立支出	14,000	27,000	-13,000
その他の支出	1,290	1,615	-325
財務支出計(8)	92,490	105,815	-13,325
財務活動資金収支差額(9)=(7)-(8)	-79,330	-92,002	12,672
予備費(10)	1,800	0	0
当期資金収支差額合計(11)=(3)+(6)+(9)-(10)	10,497	12,108	-1,611
【資金残高】			
前期末支払資金残高(12)	393,664	393,664	0
当期末支払資金残高(11)+(12)	404,162	405,773	-1,611

事業活動収支計算書
平成22年3月31日現在

(千円)

勘定科目	本年度決算	前年度決算	増 減
【事業活動収支の部】			
介護保険収入	1,023,677	966,248	57,430
研修事業収入	3,538	3,465	73
寄附金収入	460	1,086	-626
雑収入	8,022	7,962	60
借入金元金償還補助金収入	12,200	12,200	0
引当金戻入収入	1,738	1,340	397
国庫補助金等特別積立金取崩額	60,453	60,962	-509
事業活動収入計(1)	1,110,088	1,053,263	56,825
人件費支出	606,559	569,685	36,874
事務費支出	135,564	130,531	5,033
事業費支出	151,598	156,658	-5,061
利用者負担軽減額	6,712	5,694	1,018
減価償却費	95,824	97,200	-1,376
引当金繰入	1,615	1,546	69
事業活動支出計(2)	997,871	961,314	36,556
事業活動収支差額(3)=(1)-(2)	112,217	91,949	20,268
【事業活動外収支の部】			
借入金利息補助金収入	4,191	4,890	-699
受取利息配当金収入	730	798	-68
経理区分間繰入金収入	9,178	10,613	-1,435
事業活動外収入計(4)	14,099	16,301	-2,202
借入金利息支出	14,943	17,067	-2,124
経理区分間繰入金支出	9,178	10,613	-1,435
資産評価損	125	162	-37
事業活動外支出計(5)	24,246	27,842	-3,596
事業活動外収支差額(6)=(4)-(5)	-10,146	-11,541	1,394
経常収支差額(7)=(3)+(6)	102,071	80,408	21,663
【特別収支の部】			
固定資産売却益(売却収入)	0	60	-60
特別収入計(8)	0	60	-60
国庫補助金等特別積立金積立額	12,200	12,200	0
固定資産売却損・処分損(売却原価)	0	0	0
特別支出計(9)	12,200	12,200	0
特別収支差額(10)=(8)-(9)	-12,200	-12,140	-60
当期活動収支差額(11)=(7)+(10)	89,871	68,268	21,603
【繰越活動収支差額の部】			
前期繰越活動収支差額(12)	803,289	752,021	51,268
当期末繰越活動収支差額(13)=(11)+(12)	893,160	820,289	72,871
基本金取崩額(14)	0	0	0
基本金組入額(15)	0	0	0
その他の積立金取崩額(16)	0	0	0
その他の積立金積立額(17)	27,000	17,000	10,000
次期繰越活動収支差額(18)=(13)+(14)-(15)+(16)-(17)	866,160	803,289	62,871